

Guía legal para persoas con dano cerebral adquirido

*Aproximación á Lei 8/2021 e a outras
normativas de interese para o colectivo*



Coa colaboración de:



Fundación "la Caixa"

DIRECCIÓN

Federación Galega de Dano Cerebral (FEGADACE)

AUTORÍA

Miguel Vieito Villar (servizo de asesoramento legal de FEGADACE)

REVISIÓN DE CONTIDOS

Asociación de Dano Cerebral de Compostela SARELA

REVISIÓN DE TEXTOS:

Sara Alonso Rodríguez
(responsable de comunicación de FEGADACE)

MAQUETAXE

Raquel Boo

IMPRESIÓN

Gráficas Garabal SL

DL: C 298-2024

DATA DE ÚLTIMA REVISIÓN

30 de outubro de 2023

ENDEREZO ELECTRÓNICO DE CONTACTO:

legal@fegadace.org

A achega deste documento ten valor informativo e recolle unicamente o parecer da súa autoría como manifestación do dereito á expresión de ideas e opinións.

Nin a dirección nin a autoría deste texto asumen responsabilidade algunha por eventuais danos ou prexuízos, de calquera clase e natureza, que poidan derivarse do uso da información contida no mesmo.

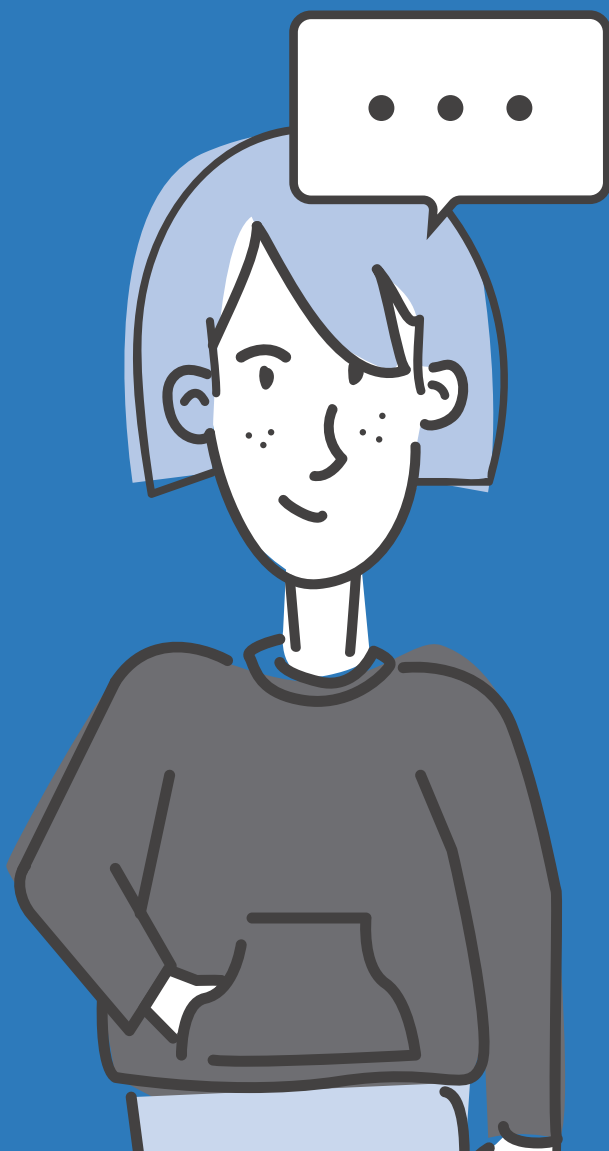


Permítese a descarga e partilla deste documento, respectando os termos da licenza: citación de fontes, ausencia de lucro e partillas nas mesmas condicións.

Contidos

1.	INTRODUCCIÓN	4
2.	AS NOVIDADES DA LEI 8/2021	8
	2.1. O tempo na reforma	9
	2.1.1. Figuras de apoio que desaparecen	9
	2.1.2. En que situación fican os apoios xa existentes?	12
	2.1.3. A revisión de sentenzas	13
	2.2. As figuras de apoio no réxime actual	14
	2.2.1. Apoios sen proceso xudicial	14
	2.2.2. As figuras de apoio xudiciais	18
3.	COMO NACE UN APOIO?	22
	3.1. Elementos procesuais transversais	23
	3.1.1. As probas que é obrigado obter no proceso	24
	3.1.2. A participación da persoa no proceso	24
	3.1.3. Os axustes/adaptacións razoábeis	25
	3.2. Os procesos de xurisdición voluntaria (con acordo)	26
	3.3. A xurisdición ordinaria (sen acordo)	28
	3.4. Obrigas das persoas de apoio	30
	3.4.1. A rendición de contas	31
4.	O NOVO BAREMO DE DISCAPACIDADE	32
	4.1. Baremos e criterios de avaliación	34
	4.2. Os novos graos	35
	4.3. O trámite de urxencia	36
5.	PATRIMONIO, HERDANZAS E DISCAPACIDADE	37
	5.1. O patrimonio protexido	38
	5.2. Herdanzas e pactos sucesorios	40
	5.3. Fiscalidade e discapacidade	42
6.	AS INSTRUCCIÓNS PREVIAS EN ÁMBITO MÉDICO	45

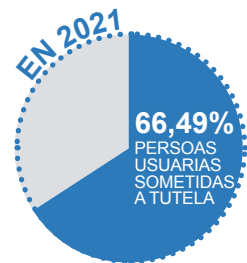
1 Introducción



‘Tsunami xurídico’ é unha das formas coas que se definiu a aparición no noso sistema legal da Lei 8/2021, de 2 de xuño pola que se reforma a lexislación civil e procesual para o apoio ás persoas con discapacidade no exercicio da súa capacidade xurídica. Unha onda de grandes proporcións e alto impacto chamada a revolucionar o xeito no que se entende a capacidade das persoas e como se instrumentalizan os apoios á mesma.

Cando xa tiñamos parcialmente superado o sistema de ‘incapacitacións’, a través das cofecidas como modificacións de capacidade, nas que o mantra do ‘traxe a medida’ nas sentenzas empezaba a aparecer con forza, a nova norma dá varios pasos máis cara á aplicación no noso Estado da Convención de Nova York, sobre dereitos das persoas con discapacidade.

Por unha banda, a realidade estaba a mostrarnos que, malia que a substitución total mediante titoría non era o sistema desexábel, a meirande parte das persoas cunha modificación de capacidade se atopaban baixo esta figura. Só como un dos moitos posíbeis exemplos, a memoria da Fundación Galega para a Tutela de Adultos (FUNGA) para o ano 2021 indícanos que, do total de 3.017 persoas usuarias activas, 2.006 (isto é, o 66,49% do total) estaban sometidas a tutela.



Por outra banda, a dependencia das diferentes sentenzas provocaba na práctica unha xudicialización excesiva dos apoios, supoñendo non só unha posíbel barreira de acceso por mor dos tempos e custos do proceso, senón tamén un obstáculo para apoios que non precisaban de acudir a un procedemento xudicial.



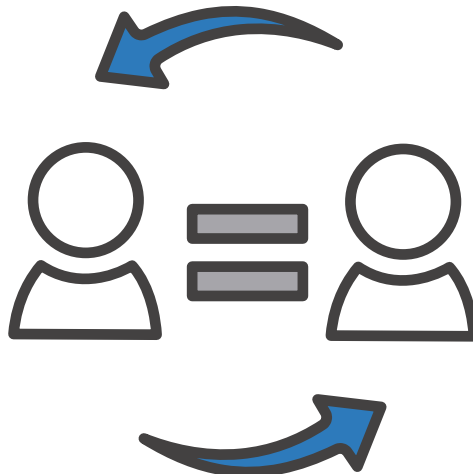
É así que a reforma aposta decididamente, mesmo cando é revolucionario facelo, polos desexos, opinións e valores das persoas, colocando estas consideracións no cumio e na base de calquera achegamento á capacidade.

O novo paradigma ten, entre outras moitas claves, o apoio á persoa que o precise. Apoio entendido como sostén, como axuda puntual externa que contribúe a manter a firmeza. Apoio co significado de colaboración, para quen o precise, na toma de decisións; pero tamén no exercicio das decisións tomadas.

En definitiva, apoio como acompañamento para realizar efectivamente o dereito de todas as persoas a unha vida plena, independente e en igualdade.

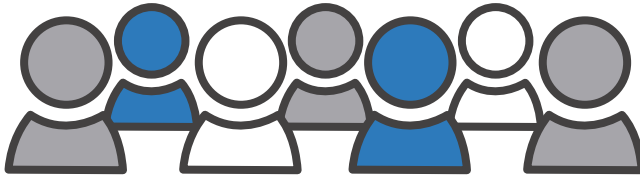
É por isto tamén que estes apoios e regras que a propia persoa determina para si, por exemplo en sede notarial, serán a figura central, xunto cos apoios informais, con preferencia incluso sobre os xudiciais, cando fose posíbel.

O apoio como acompañamento para realizar efectivamente o dereito de todas as persoas a unha vida plena, independente e en igualdade.



Diante desta onda, imparábel, a intención desta guía é servir como ferramenta amábel e accesíbel de comprensión; un modo de achegarse a esta reforma normativa e aos seus fundamentos cunha óptica construtiva, positiva e, sobre outras cousas, útil e práctica.

Intentamos abordar aqueles puntos que poden resultar de maior interese non só no día a día dunha entidade de acción social, senón tamén dunha persoa apoiada ou da persoa que exerce este/s apoio/s.



.....
Non descoñecemos que a reforma legal ten debilidades, incertezas e críticas a realizar. Presenta e presentará debates e problemáticas que haberemos de abordar dende a acción social e dende a cidadanía.
.....

Porén, de nós depende, en certo modo, que os avances conceptuais e de base que esta norma achega, e que eran longamente agardados, fiquen no tempo e se consoliden.

Ninguén gañará se esta norma fracasa e, en troques, gañaremos moito se conseguimos que triunfe e poida ser quen de despregar o seu maior potencial.

Pensamos este manual como un documento de referencia e consulta vivo, que se irá modificando constantemente para se axustar tanto ás posíbeis novidades que poidan xurdir e requiran a súa actualización, como para responder axeitadamente ás persoas usuarias, as súas familias e ás persoas do tecido asociativo.

2 As novidades da Lei 8/2021



2.1. O TEMPO NA REFORMA

De entre as moitas preguntas que nos poden xurdir fronte ao cambio de norma e cambio de criterios, unha das principais pode ser como estes van afectar ao que xa tiñamos, ás sentenzas que xa tiña a persoa nun procedemento dos que se chamaban de ‘modificación de capacidade’ ou incluso os máis antigos de ‘incapacitación’.

Veremos neste apartado que pasa coas figuras de apoio previas, sobre todo coa tutela e a prodigalidade, e tamén que acontece co contido das sentenzas, tanto coas prohibicións que conteñen como co modo no que estas se emitían antes.

2.1.1.

FIGURAS DE APOIO QUE DESAPARECEN

Unha das primeiras consecuencias do cambio no sistema de apoios é a reorganización das figuras encargadas de os prestaren.

As funcións a realizar poden ser as mesmas, mais mesmo nese caso veremos un cambio terminolóxico e de enfoque. **A maneira de entender os apoios mudou e como consecuencia muda tamén o modo de entender o seu exercicio.**



a) A tutela

É posíbel que virades xa en novas en prensa, ou na propia Lei, que **a tutela desaparece no novo sistema**. Isto é certo.

Agás nun pequeno número de casos as persoas de apoio xa non son titores ou titoras:

- Persoas menores non emancipadas en situación de desamparo
- Persoas menores non emancipadas non suxeitas a patria potestade

.....
Isto supón un cambio de nome, pero tamén de enfoque.

No sistema anterior, as estatísticas que tiñamos aludían a unha moi alta porcentaxe de persoas (nalgúns estudos, máis do 75%) que, tendo modificada a súa capacidade, esta se instrumentalizaba a través dunha substitución total mediante titoría.

.....
É dicir, identificabamos a titoría como un sistema no que se despoxaba da capacidade de decisión á persoa e se colocaba no titor ou titora.

Este modo de ver a toma de decisións é o que se elimina na nova norma. Agora **non vai producirse a substitución total máis que naqueles casos nos que sexa imposible coñecer, por ningún medio, cal é a vontade da persoa**. É por isto que se elimina a tutela.

Isto non quere dicir que desapareza a figura dunha persoa que pode tomar decisións por outra. Como dicimos, nalgúns casos, isto pode seguir a ser necesario. **Agora chamaremos 'curatela con funcións representativas' ao que antes se denominaba tutela.**

+75%

DESPOXADAS
DA CAPACIDADE
DE DECISIÓN
MEDIANTE
TITORÍA

AGORA
NON
HABERÁ UNHA
SUBSTITUCIÓN
TOTAL AGÁS
EXCEPCIÓNS

b) A prodigalidade

No réxime anterior existían figuras, sobre todo a curatela económica, que se colocaban para evitar a prodigalidade¹.
Esta institución desaparece na nova norma.

.....

Enténdese que a persoa, se non existe ningún motivo para limitar a súa capacidade de decisión, é libre para decidir en que investir o seu patrimonio, estean ou non de acordo coas súas eleccións as persoas na súa familia ou contorna.

.....

Isto alcanza aos apoios das persoas no futuro.

Os apoios en curatela das persoas declaradas pródigas no pasado réxime legal continuarán no seu exercicio, sen cambios, até a revisión que corresponda, na seguinte rendición de contas, cando se inicie a actualización polo xulgado, ou ben cando sexa solicitada, como veremos no epígrafe 2.3.

c) A patria potestade prorrogada ou rehabilitada

A Lei 8/2021 tamén implica a eliminación de cara ao futuro desta institución.

.....

As persoas que viñan exercéndoas continuarán do mesmo xeito até a revisión da decisión xudicial, ben cando elas mesmas a soliciten, ou ben cando o ministerio fiscal ou o xulgado a inicien de oficio.

.....

1. Entendemos por este comportamento aquel no que incorría unha persoa que gastaba, irracionalmente e en exceso, os seus cartos.

2.1.2.

EN QUE SITUACIÓN FICAN OS APOIOS XA EXISTENTES?

- **Se a persoa xa tiña unha figura de apoio ou unha sentenza, debemos ter tranquilidade.**

O novo sistema non vai eliminar automaticamente as facultades que tiñamos nin nos vai deixar en desamparo. Porén, si que é preciso ter en conta varios axustes.

Como xa apuntamos, as tutelas desaparecen. É por isto que **as persoas que exercían de titoras se suxeitan agora ás normas da curatela, asistencial ou representativa en función do caso concreto.**

- **Se as persoas que xa estaban a exercer unha garda de feito, continuarán nela mais coas normas novas.**

A adaptación vaise levar, sobre todo, a través da revisión de sentenza que, mesmo se non a iniciamos nós, ten que se producir antes de setembro de 2024.

a) A eliminación automática das prohibicións

Hai unha serie de pronunciamentos de sentenzas anteriores que, mesmo se non hai revisión, se anulan.

Trátase das prohibicións categóricas que contiñan algunhas resolucións, do estilo das seguintes:



PROHIBIÓN PARA EXERCITAR O DEREITO AO VOTO



PROHIBIÓN PARA FACER TESTAMENTO

Sen necesidade de pasar polo xulgado, esas mencións non deben aplicarse (a persoa pode exercer o seu dereito a voto con normalidade, por exemplo).

2.1.3.

A REVISIÓN DE SENTENZAS

Xa deixamos algunha pista mais agora abordámolo directamente: **as sentenzas que se ditaran no réxime anterior deben revisarse** para se adaptar ao novo sistema.

Todas elas. As de tutela, as de curatela de calquera tipo, a de proxenitores ou proxenitoras que tiñan patria potestade rehabilitada, as defensorías xudiciais...

Farano nun dos seguintes momentos:

1

Cando a propia persoa apoiada ou as figuras de apoio o soliciten. Neste caso **a revisión debe producirse no ano seguinte á data de solicitude.**

2

Se ninguén o solicita, o xulgado ou o ministerio fiscal **deben facelo no prazo de tres anos** dende a entrada en vigor da nova Lei.

Todas as sentenzas de modificación de capacidade deben estar revisadas, a máis tardar, o 3 de setembro de 2024.



2.2.

AS FIGURAS DE APOIO NO RÉXIME ACTUAL

A palabra chave desta norma é ‘apoio’ no significado de asistencia, axuda, colaboración. Todo xira arredor da idea de que **debe ser a persoa usuaria a que tome as súas propias decisións** e isto implica que, cando non poida ou non saiba orientarse, pode requirir a alguén que lle bote unha man para decidir, con maior ou menor intensidade nesa axuda.

Esta autonomía implica tamén que a persoa ten o dereito a equivocarse ou a tomar decisións que nós (outras persoas) consideramos equivocadas pero que debemos respectar.



2.2.1

APOIOS SEN PROCESO XUDICIAL

Na liña do que mencionamos, **os elementos fundamentais do sistema son os dereitos, desexos e preferencias da persoa**. Ela decide e, mesmo cando non poida decidir, **se alguén decide por ela, debe facelo respectando os seus desexos**.

Se a persoa é o centro e as súas eleccións deben ser respectadas, entendemos inmediatamente porqué as medidas de apoio preferidas pola Lei son as informais e as voluntarias: primeiro, e sobre todas as cousas, imos intentar aplicar o que a persoa decidiu para si mesma. Só se iso non fose posíbel, iremos a outras medidas, como as xudiciais.

APOIOS SEN PROCESO XUDICIAL

A

a garda
de feito

B

poderes
notariais
preventivos

a) A garda de feito

A garda de feito é unha das medidas de apoio centrais do novo sistema, en que ocupa un lugar de protagonismo semellante á tutela no réxime anterior.

Gardadora de feito é a persoa que asiste ou axuda a outra no día a día, sen sentenza de por medio, sen papeis. É dicir, quen natural e normalmente velou pola persoa e/ou a tivo na súa compañía, pertenza ou non á familia da persoa.

Esta figura ten recoñecemento e moito valor na Lei, mais precisará de autorización xudicial para algunhas materias específicas. Fóra delas, pode actuar con liberdade, sempre dende o apoio.



Para que casos ten que pedir autorización específica?
Entre outros, os seguintes:



Vender inmóbeis
(casas, parcelas,
solares...).



Contratar
empréstimos.



Interpor demanda
en nome da persoa
apoiada.



Facer gastos
extraordinarios.



Regalar cousas da
persoa apoiada.



Aceptar unha
herdanza sen
beneficio de
inventario³.



Dispor a título
gratuíto de bens e
dereitos da persoa⁴.



Renunciar a dereitos.



Dar e tomar cartos en
empréstito e prestar
avais ou fianza.

2. Recomendamos sempre comprobar cunha asesoría específica para que actos podería requirirse permiso do xulgado, pois a lista que a Lei contén ten bastantes supostos e de complexidade alta. Por exemplo, requírese autorización para someter un asunto a arbitraje, agás se é arbitraje de consumo, e requírese para interpor unha demanda, agás se a demanda é de escasa contía ou é urgente.
3. O 'beneficio de inventario' é unha figura que nos permite aceptar unha herdanza, só se esta ten máis bens ca débedas. Deste modo, podemos protexer o noso patrimonio das débedas dese outro patrimonio.
4. Un negocio a título gratuíto é aquel no que non hai pagamento: unha doazón ou regalo, recibir algo por testamento de herdanza, ou mesmo un empréstito a xuro cero.

b) Poderes notariais preventivos

Esta norma dá importancia máxima ao que a propia persoa manifestara.

Cando a persoa precisa apoios, pode requirir colaboración dunha figura específica, pero tamén é posíbel que, antes de precisar apoios, a persoa queira deixar escritas as normas que serán aplicábeis no futuro ou mesmo deixar escritas as cousas que para el ou ela son relevantes. Por tanto, debe terse en consideración se alguén apoia á persoa nalgún momento ou se o xuíz ou a xuíza debe tomar algunha decisión.

Trátase dos chamados ‘poderes preventivos’, a través dos que a persoa toma as súas propias medidas de apoio, tanto no ‘como’ coma no ‘quen’.

Chamámolos notariais, por suposto, porque estas normas é recomendábel indicalas nunha notaría. Alí xa nos orientarán sobre as mellores maneiras de plasmar o que desexamos, do mellor modo posíbel e co máximo de garantías.

É moi importante lembrar que podemos modificar estas normas tantas veces queiramos. Tamén que temos case plena liberdade para establecelas.

Poderíamos nomear a unha persoa de apoio para o noso patrimonio, outra para temas de saúde e unha terceira para acompañarnos en desprazamentos, se así o decidimos.



2.2.2.

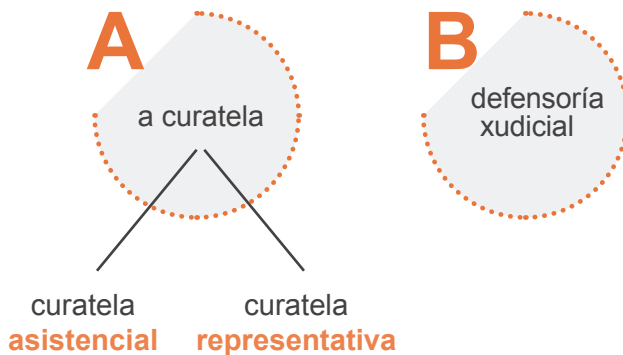
AS FIGURAS DE APOIO XUDICIAIS

E que sucede cando a persoa non deixou ningunha norma/ medida por escrito, non ten garda de feito e hai que tomar decisións? Que pasa se algunha persoa da familia pensa que a garda de feito non é unha medida suficiente? Ou que ocorre se entre dúas persoas de apoio existise algún tipo de conflito ou entre elas e a persoa sobre a que se colocaron?

Pois ben, estes (e tamén outros) son supostos nos que podemos rematar nun xulgado. Con todo, lembre sempre os principios da norma: teñen preferencia os apoios voluntarios e, se a garda de feito é suficiente, **o xulgado non vai colocar un apoio xudicial se pode evitalo**.

Veremos un pouco máis adiante, no tema 4, como é que se deciden estes apoios xudiciais.

APOIOS XUDICIAIS



a) A curatela

A curatela non é nova, pois xa existía no réxime normativo anterior á Lei 8/2021. Até o 3 de setembro de 2021, tiñamos a curatela como unha figura de uso menor, debido ao protagonismo da tutela, e de menor intensidade.

Hoxe a curatela é a figura xudicial fundamental. Esta pode configurarse en dúas categorías principais:

1

ASISTENCIAL

Estaremos ante unha **curatela asistencial** cando a persoa só necesite **colaboración para a toma de decisións**. Por algún motivo, a garda de feito non abonda para este apoio e requírese establecer un apoio diferente.

2

REPRESENTATIVA

A curatela será **representativa** cando resulte realmente imprescindible polas circunstancias da persoa. **Tomarase a decisión de que unha persoa decida por outra** (a representante) só cando a primeira non poida expresarse, de ningunha forma, e non poida facernos chegar a súa decisión.

Mais, como xa comentamos, mesmo se outra persoa tomase unha decisión, é importante lembrar que **deberá facelo tendo en máximo respecto os valores, decisións e opinións da persoa a representar.**

Temos que mencionar, xa por último, que a curatela é un método subsidiario: só se acordará en defecto doutra figura de apoio que funcione adecuadamente.

De tal xeito, se a persoa funciona perfectamente cunha garda de feito e alguén solicita unha curatela, é moi probable que o xuíz ou a xuíza non a acorde.

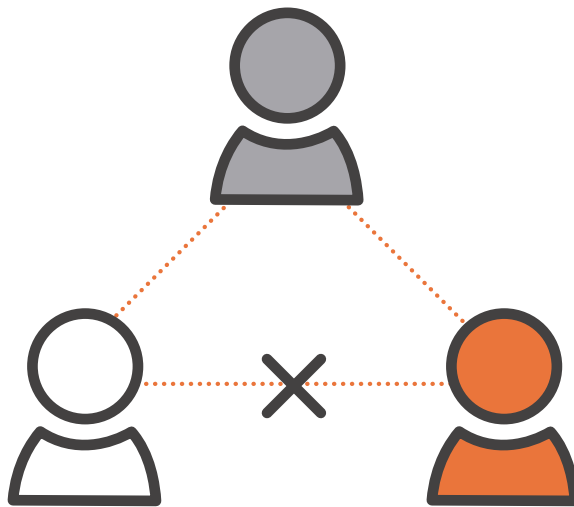
b) A defensoría xudicial

A defensoría xudicial é unha figura de apoio, poderíamos dicir que **conxuntural** ou puntual. Actúa en supostos moi concretos, estando fóra do día a día das persoas con discapacidade, en termos xerais.

O escenario clásico sería o da **existencia dun conflito de interese** entre a persoa apoiada e a súa persoa de apoio. Tamén pode nomearse se a figura habitual de apoio, de xeito puntual, non pode exercer a súa función, ou cando o patrimonio da persoa apoiada necesite unha administración temporal.

Se a persoa tivese máis dunha figura de apoio, non será preciso, en principio, nomearlle unha defensoría xudicial.

A defensoría tamén debe, igual que outras figuras de apoio, **render contas sobre a súa xestión**.



Resumo

Debe ser a persoa usuaria a que tome as súas propias decisións e cando non poida ou non saiba, pode requirir a alguén que lle bote unha man para decidir, en maior ou menor medida.

APOIOS SEN PROCESO XUDICIAL

APOIOS XUDICIAIS

A GARDA DE FEITO

Persoa que asiste ou axuda no día a día, sen sentenza de por medio.

PODERES NOTARIAIS PREVENTIVOS

Colaboración dunha figura para un tema específico. A persoa define 'como' e 'quen'.

A CURATELA

É a figura xudicial fundamental.

DEFENSORÍA XUDICIAL

É unha figura de apoio conxuntural ou puntual.

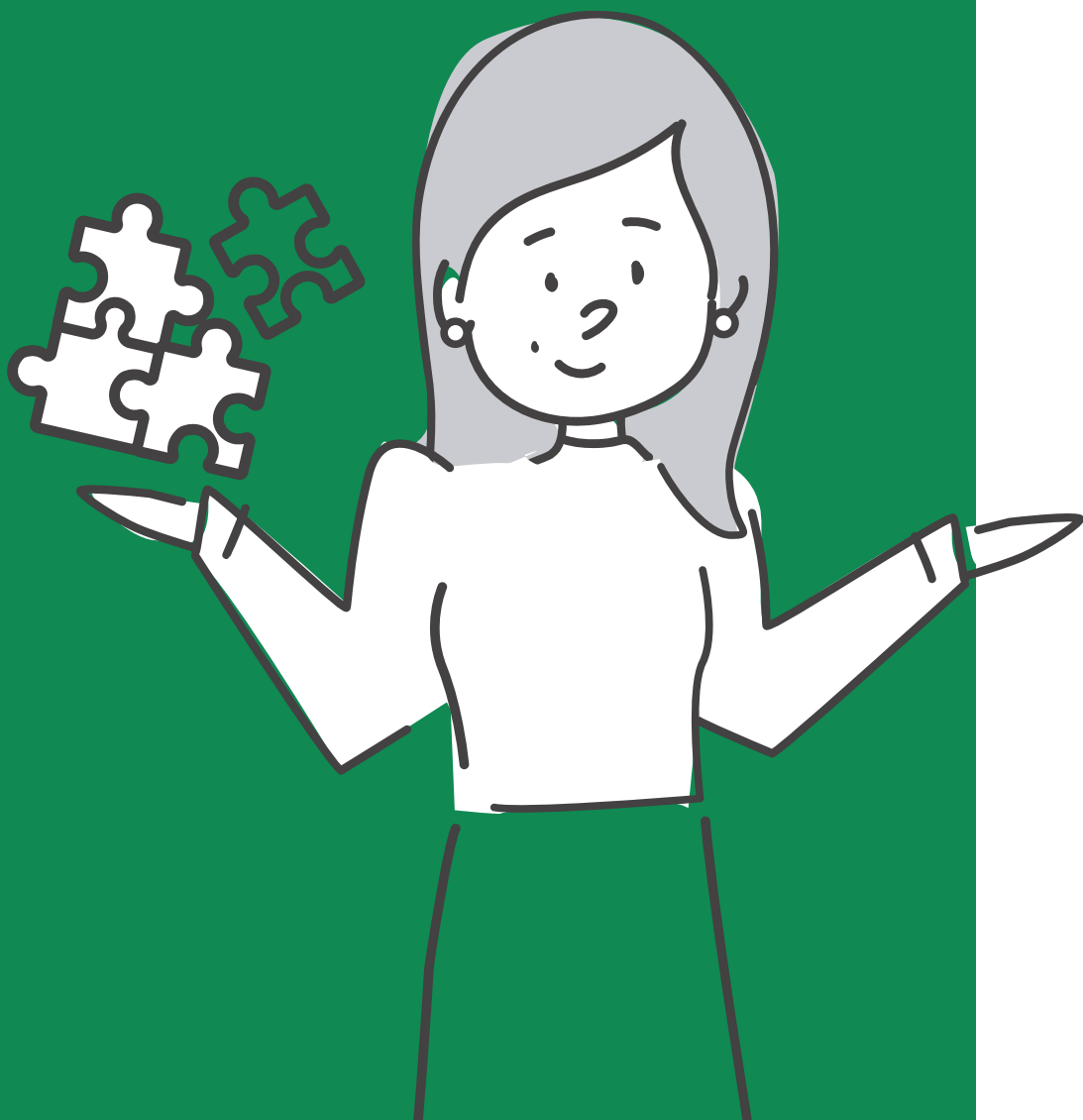
Curatela **asistencial**

Cando a persoa só necesite colaboración para a toma de decisións

Curatela **representativa**

Só cando a primeira non poida expresar de ningunha forma a súa decisión

3 Como nace un apoio?



3.1.

ELEMENTOS PROCESUAIS TRANSVERSAIS

Como vimos de apuntar brevemente, **non todos os apoios requiren hoxe en día un pronunciamento xudicial**, ou dito doutro modo, un auto ou sentenza. A garda de feito ou os poderes notariais preventivos, por exemplo, funcionan sen necesidade dunha resolución que os estableza ou os recoñeza.

.....
Porén, en determinados supostos, si que precisaremos que o apoio se determine por parte dun xulgado.

Nalgúns casos porque precisamos unha intensidade elevada (chegando, en escenarios extremos, a unha representación total ou case total) e noutros porque pode existir desacordo entre a persoa a apoiar e o seu entorno familiar.

Nos seguintes apartados imos procurar achegar, do modo máis accesíbel posíbel, cal é a forma na que pode establecerse un apoio a unha persoa que o precise, dende o xulgado.

.....
Veremos que trámites e probas son obrigatorias, como se canaliza o procedemento en caso de acordo e tamén en caso de discrepancia e, por último, cales son as obrigas das persoas de apoio diante da xustiza.

Neste primeiro apartado imos deternos nos elementos transversais, isto é, naqueles que estarán **presentes en calquera caso, exista ou non acordo** entre a persoa a apoiar e o seu entorno.

Tal e como imos ver a continuación, estes nacen da propia natureza das normas e de como hoxe temos que entender a **importancia dos valores, desexos e preferencias da persoa**. Se o que a persoa opine ou considere é importante, debe poder comunicarse, debe poder comprender o que sucede no proceso e a súa voz debe escoitarse.

ESCOITARANSE
OS SEUS
DESEXOS,
INQUEDANZAS
E VALORES

3.1.1.

AS PROBAS QUE É OBRIGADO

OBTEN NO PROCESO

Cando acudimos a un proceso xudicial de apoios, sexa cal sexa, **hai algunhas probas que o xuíz ou a xuíza debe obter sempre e en todo caso**. Se nos atopamos nun proceso no que estas non existen ou non se practican, é importante facelo notar, e será motivo para procurar recorrer a decisión.

Por unha banda, e como veremos no apartado seguinte, **o xuíz ou a xuíza debe escoitar sempre á persoa sobre a que se establecerán as medidas de apoio**. Debe coñecer de modo directo cales son **os seus desexos, valores, inquedanzas e tamén preguntarlle quen quere que realice o apoio** e para que tarefas. O xuíz ou a xuíza non está sempre obrigada a ditaminar o que a persoa exprese, pero debe telo en conta e só poderá apartarse do expresado en casos moi concretos e con motivos sólidos.

3.1.2.

A PARTICIPACIÓN DA PERSOA

NO PROCESO

Os valores, opinións e preferencias da persoa son o epicentro do sistema de apoios, tanto voluntario como xudicial. En consecuencia, escoitala é unha proba esencial nos procesos.

Isto implica darlle voz, a través de entrevista ou comparecencia diante do xuíz ou xuíza, **mais tamén que calquera medida xudicial teña sempre carácter residual e supletorio**. É dicir, só se tomará en defecto de preferencia da persoa e só cando a escollida por esta non fose posíbel.

A persoa a apoiar pode iniciar o proceso de apoios, pode oporse ao mesmo e pode participar en todo momento, por si mesma ou por medio de defensoría xudicial. Tamén pode designar o seu propio avogado ou avogada e procurador

DARLE
VOZ
NOS PROCESOS
VOLUNTARIOS OU
XUDICIAIS

ou procuradora. Igualmente, de mudaren as súas circunstancias persoais, pode instar unha revisión dos apoios que se colocaran.

3.1.3.

OS AXUSTES/ADAPTACIÓNS RAZOÁBEIS

Cómpre sinalar que non estaría garantida a participación plena da persoa no proceso se non fose posíbel para ela comunicarse ou facer parte nel co pleno de garantías e posibilidades.

Para isto prevese, en termos xerais, que **deberán realizarse no xulgado as adaptacións e axustes que sexan precisos para que a persoa comprenda, entenda e interactúe** co que sucede: o porqué e para que está alí, cal é a intención do proceso, que trámites ten o mesmo...

As persoas con discapacidade, di a Lei de axuízamento civil⁵, teñen dereito a entender e a seren entendidas.

O xulgado deberá facer estas adaptacións de oficio (por si mesmo), mais tamén se lle poden solicitar en calquera momento. A Lei recolle algunhas adaptacións, entre elas:

LECTURA FÁCIL

Todas as comunicacións, orais ou escritas, realizaranse nunha **linguaxe accesíbel, mesmo en lectura fácil.**

LINGUA DE SIGNOS

Facilitarase apoio na comunicación, incluíndo **interpretación en lingua de signos.**

FACILITADORA

Prevese a figura da **'facilitadora comunicativa'**, unha persoa profesional na adaptación e axuste da contorna que procurará que a persoa poida entender e ser entendida.

ACOMPAÑAMENTO

A persoa a quen se colocarán eventualmente apoios **pode estar sempre acompañada** da persoa da súa elección, sexa ou non a súa persoa de apoio.

5. A Lei 1/2000, de 7 de xaneiro, de axuízamento civil, é a norma básica do noso sistema xudicial civil. Regula, neste caso, o proceso para colocar apoios cando exista conflito. Veremos que entendemos por conflito no epígrafe 5.3 deste tema.

3.2.

OS PROCESOS DE XURISDICIÓN VOLUNTARIA (CON ACORDO)

Se unha persoa precisa un apoio de intensidade alta e de xeito constante (non puntual), como xa vimos, podemos necesitar un apoio xudicial.

Se o nomeamento do apoio non ten oposición, é dicir, **se se tramita de xeito amigábel** entre todas as persoas que poden concorrer, o procedemento **seguirá as vías do que se chama ‘xurisdición voluntaria’**.

Este trámite, potencialmente máis breve, rápido e sinxelo, **solicítase no xulgado de primeira instancia** correspondente ao domicilio da persoa a apoiar.

.....

Poderán solicitar este trámite a propia persoa, a ou o cónxuxe (ou parella sentimental), os seus fillos e fillas ou netos e netas (descendentes), os seus pais, nais, avós, avoas (ascendentes), os seus irmáns e irmás, e o ministerio fiscal.

.....

Este último órgano sería o encargado de iniciar, se quen quixese facelo non estivese na lista de parentes que mencionamos (sobriños e sobriñas, por exemplo). Tamén iniciará se quen cre que debe fixarse un apoio é unha profesional que coñeza á persoa a apoiar (traballadora social, educadora ou terapeuta, entre outras).



Sintetizando o camiño a seguir, atoparíamos estes pasos:

- 1** **A solicitude**, acompañada das probas que son obrigatorias (ditame social e sanitario, así como xustificación de porqué se necesita o apoio) recíbea o xulgado, na persoa do letrado ou letrada da administración de xustiza⁶.



- 2** **Citarannos a unha comparecencia**, na que debe estar necesariamente a persoa a apoiar. Aquí tamén deben estar a persoa cónxuxe ou parella e as persoas da súa familia que mencionamos liñas arriba. Antes desta comparecencia, o xulgado tamén pode pedir informes á entidade social da que a persoa a apoiar fose usuaria, de ser o caso. Tamén pode pedir informe pericial, xeralmente ao Instituto de Medicina Legal de Galicia (IMELGA).



- 3** **Se estamos en contra da colocación de apoios, podemos manifestalo**. Darannos prazo para isto. Tamén poderemos pedir que o xulgado teña en conta probas que propoñamos.



- 4** **Na comparecencia, o xuíz ou a xuíza entrevistará á persoa a apoiar e escoitará ás partes no proceso** (familiares, círculo da persoa e ministerio fiscal).



- 5** **Se o xuíz ou a xuíza ve posíbel unha medida voluntaria** despois de escoitar á persoa, **acordará esta medida**. **Se non o vise posíbel, acordará a medida de apoio idónea**, xunto coa expresión específica das situacións nas que poderá apoiar, así como as medidas de control dese apoio (rendicións de contas).



6. É a antiga 'secretaría xudicial'. É unha figura do órgano xudicial diferente ao xuíz ou xuíza.

3.3.

A XURISDICCIÓN ORDINARIA (SEN ACORDO)

Se no transcurso do camiño que expresamos no punto anterior houberse **desacordo, o expediente de xurisdición voluntaria debe pecharse**⁷.

Que supostos son de desacordo? Os seguintes:

A persoa a apoiar négase a calquera tipo de apoio.



O ministerio fiscal non ve oportuna ningunha figura de apoio.



Algunha das persoas interesadas presenta oposición aos apoios que se pretenden.



Que o expediente peche quere dicir que o camiño para tramitalo cambia, pero o obxectivo é mesmo: configurar apoios para unha persoa.



7. Hai unha excepción: se hai acordo na medida (todas as persoas coinciden, por exemplo, en que unha garda de feito é o ideal) e só se discrepa no nome da persoa a exercerla, o expediente non ten que pecharse.

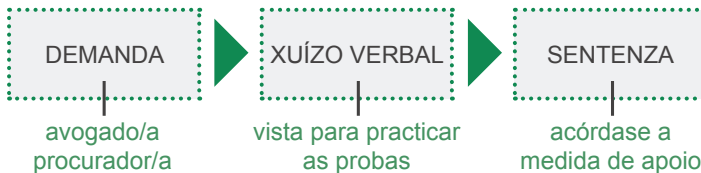
A autoridade xudicial que coñeza do xuízo vai ser a mesma, en principio. **Teremos que presentar unha demanda⁸, ou, no seu caso, solicitar que inicie o ministerio fiscal.**

A persoa a apoiar debe acudir ao proceso con avogado ou avogada e procurador ou procuradora e, se non o fixese, nomearáselle unha defensoría xudicial.

No que se refire ás probas, esta nova vía vai ser moi semellante e practicamente idéntica, como dicíamos ao inicio deste bloque. É obrigatorio entrevistar á persoa **e a quen forma parte do seu círculo** e o xulgado acordará os ditames que considere oportunos.

O camiño será o que se chama ‘xuízo verbal’, que non vai supor unha grande diferenza, a efectos prácticos e para a persoa apoiada. As partes cítanse a unha vista na que se practican as probas. Despois disto, as partes realizan unhas conclusións orais, sinalando os puntos controvertíbeis e os fundamentos xurídicos que conveñan á súa posición.

A sentenza acordará a medida de apoio oportuna na persoa que se considere idónea e, igual que no caso da xurisdición voluntaria, determinarase para que materias pode exercer ese apoio, coas medidas de seguridade que se consideren oportunas.



8. Presentaremos demanda se somos a persoa susceptible de ser apoiada, a ou o cónxuxe ou parella, descendentes, ascendentes ou irmáns/irmás.

3.4.

OBRIGAS DAS PERSOAS DE APOIO

A nova maneira que temos de entender os apoios, como estamos a analizar neste documento, parte dos desexos da persoa e tamén do recoñecemento de apoios informais como prioritarios. Tanto é así que o establecemento de medidas xudiciais ten idea de se converter na excepción e deixar de ser a norma.

Isto non implica que o ordenamento xurídico e as institucións xudiciais se desentendan dos apoios e da asistencia á discapacidade, senón que o seu papel, no medio e longo prazo, estará quizais en maior medida colocado no control e na supervisión.

.....

É por isto que as persoas que realizan apoios, mesmo aquelas que o fan de modo informal, deben responder da súa xestión e demostrar non só ausencia de abusos indebidos, senón tamén respecto ás opinións, valores e proxecto vital da persoa con discapacidade.

.....

Igualmente, tamén **está dentro das súas obrigas promover a ganancia progresiva de autonomía persoal**, impedindo a perda de aptitudes naqueles casos nos que for posíbel.



3.4.1.

A RENDICIÓN DE CONTAS

O modo central do control ao que aludiamos e no que as figuras de apoio demostran cumprir coas súas obrigas é a rendición de contas. No pasado, **esta rendición tiña un carácter fundamentalmente económico** (balance de ingresos e gastos), sendo, sobre todo, unha carga contábel.

Coa nova norma esta óptica económica mantense, mais con algúns matices de relevancia. O máis destacábel é o xa anunciado:

.....

A rendición poderá ser tamén persoal e poderá instarse á figura de apoio a que explique que medidas de recuperación, rehabilitación ou formación e adquisición de aptitudes puxo en marcha, ou intentou poñer, con respecto á persoa apoiada.

.....

A rendición, que pode ser eliminada por orde do xuíz ou xuíza, realizarase xeralmente cada ano, aínda que poden establecerse períodos maiores de tempo. Haberemos de estar ao que indique a resolución xudicial de apoios, de existir esta.

Cómpre salientar tamén que **existirá unha rendición final no momento no que o apoio remate** (ben por non ser xa preciso, ben por cambiarse por outro, ou por falecemento da persoa apoiada).

.....

Como novidades da Lei 8/2021, podemos destacar que a rendición non requirirá agora sempre e en todo caso estar presencialmente diante do xuíz ou xuíza (só se algunha persoa interesada así o solicita) e que se poderá instar a presentar unha auditoría de contas, se así o decide o xuíz ou xuíza.

.....



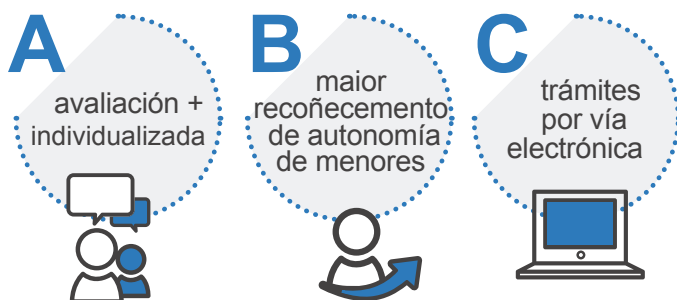
4 O novo baremo de incapacidade



O 20 de abril de 2023 entrou en vigor o Real Decreto 888/2022, de 18 de outubro, polo que se establece o procedemento para o recoñecemento, declaración e cualificación do grao de discapacidade⁹. Este nace, ao igual que aconteceu coa Lei 8/2021, con intención de se achegar dun xeito máis consciente á Convención de Nova York.

Entre as súas principais características está **procurar unha avaliación máis individualizada**, máis achegada á realidade do día a día da persoa (por exemplo **analizando especificamente a súa contorna e as barreiras que esta puidese presentar**¹⁰) ou valorando positivamente a existencia dunha persoa de apoio para o coidado diario.

Tamén destaca o **incremento do recoñecemento de autonomía de persoas menores de idade** (que deben participar no proceso e seren informadas) e a **posibilidade de realizar o trámite por vía electrónica** dun xeito máis áxil.



9. Pode consultarse nesta ligazón: <https://www.boe.es/eli/es/rd/2022/10/18/888/con>

10. Este elemento pode ter especial impacto na Galiza. O grao de discapacidade será maior para unha persoa, por exemplo, que viva nunha contorna rural sen acceso a transporte público, en comparación cunha persoa dunha área urbana.

4.1.

BAREMOS E CRITERIOS DE AVALIACIÓN

A avaliación de discapacidade vaise realizar sobre a base dos chamados ‘baremos’. Son catro e avaliarán e puntuarán á persoa en cada unha das áreas que cobren.



Baremo de deficiencia global da persoa (BDGP). Neste caso avaliarase a afectación nas funcións vitais e mentais (vista, oído, linguaxe...).



Baremo de avaliación das capacidades/ limitacións na actividade (BLA), que medirá o esforzo requirido para realizar as actividades da vida diaria, incluíndo o autocoidado e a mobilidade.



Baremo de restricións na participación (BRP), que analiza a contorna real da persoa e os posíbeis problemas que poida presentar no día a día.



Baremo de factores contextuais/ barreiras ambientais (BFCA), que avalía como os factores externos teñen efecto positivo ou negativo na persoa.

A estes catro baremos básicos sumaremos un específico adicional para medir a dependencia de terceiras persoas e outro para mobilidade reducida, a aplicar só cando se obteña unha determinada puntuación nos catro primeiros.

Para establecer o **grao final de discapacidade (GFP)**, sumarase á porcentaxe dos tres primeiros baremos até un máximo de 24 puntos do último.

4.2. OS NOVOS GRAOS

Así, a reorganización dos novos graos de discapacidade será a seguinte:

GRAO 0	Se a valoración se sitúa entre o 0 e o 4%.	A persoa non ten ningunha dificultade nas actividades da vida diaria.
GRAO 1	Discapacidade leve, cun índice entre o 5% e o 24%.	A persoa é independente para case que todas as actividades do día a día.
GRAO 2	Discapacidade moderada, cun índice entre o 25 e o 49%.	A persoa é independente no autocoidado, presentando certa dificultade no resto de actividades.
GRAO 3	Discapacidade grave, cun índice entre o 50 e o 95%.	A persoa ten dificultade elevada nas actividades diarias, incluído o autocoidado.
GRAO 4	Discapacidade total ou completa, cun índice superior ao 96%.	A persoa ten dificultade absoluta para as actividades da vida diaria, incluído o autocoidado.

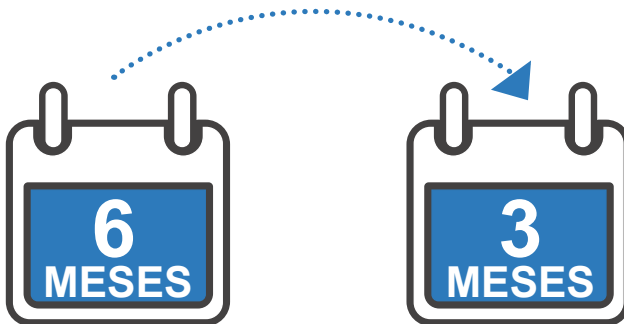
4.3. O TRÁMITE DE URXENCIA

O novo baremo establece un prazo máximo de seis meses, a contar dende a solicitude, para que se emita a resolución que determine o grao de discapacidade.

Adicionalmente, establece un trámite de urxencia para aqueles casos en que se aprecie, por parte da Administración ou previa solicitude, un risco para a saúde, a esperanza de vida, a violencia de xénero ou outras circunstancias 'de índole humanitaria'.

Neste caso, o trámite de urxencia supón que os prazos máximos establecidos para o trámite deben reducirse á metade (nun total de tres meses).

Deste xeito, inténtase limitar ao máximo aqueles supostos, por desgraza existentes, nos que o grande atraso no trámite de solicitudes podía provocar casos nos que a resolución, ou a cita para o exame da persoa, chegaban após do seu falecemento.



Patrimonio, herdanzas e discapacidade

5



5.1. O PATRIMONIO PROTEXIDO

O patrimonio protexido é un conxunto de bens e dereitos que se crea para cubrir as necesidades dunha persoa con discapacidade. Lamentablemente, a lei que regula esta figura limita a definición de persoas con discapacidade á hora de poder beneficiarse dela.

Así, só podería crearse en beneficio de persoas con 'discapacidade psíquica' igual ou superior ao 33% e das que presenten 'discapacidade física ou sensorial' igual ou superior ao 65%.

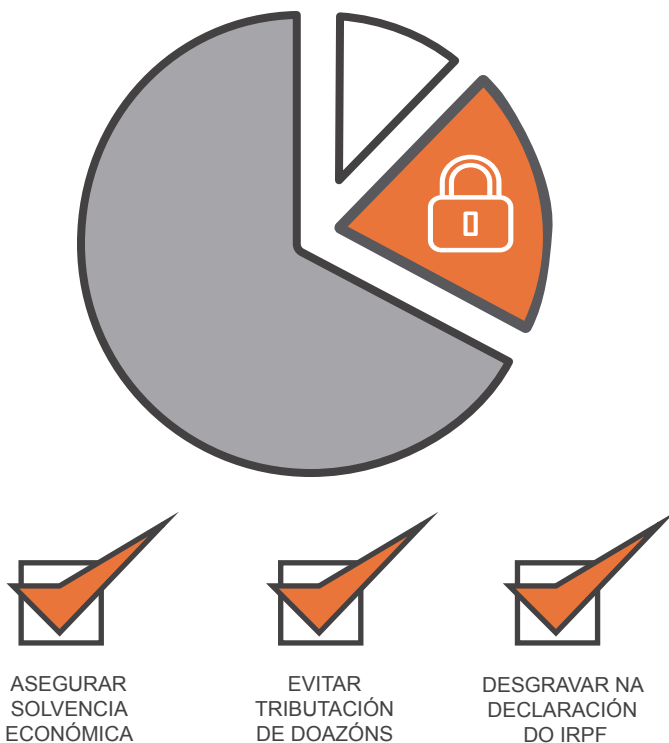
Pode crealo a propia persoa e as súas figuras de apoio, sempre en sede notarial. A persoa notaria fará constar na escritura notarial as normas de administración deste patrimonio e despois trasladará o documento ao ministerio fiscal.



A principal vantaxe deste patrimonio é o seu réxime fiscal. As achegas que se fagan a este poden desgravarse na declaración do Imposto da Renda das Persoas Físicas (IRPF) das persoas que as realizan (até un máximo de 10.000€) e non computan como rendementos para a persoas que as reciben, sempre que se manteñan dentro dun límite¹¹.

11. Este límite sería o triplo do IPREM (Indicador Público de Renda a Efectos Múltiples), que para 2023 é de 600€/mes e 7.200€/ano. Isto é, as achegas por debaixo de 1.800€/mes ou 21.600€/ano non tributarían como ganancia para a persoa con discapacidade que as recibe.

Tamén está suxeito a controis, fundamentalmente por Facenda¹² e polo Ministerio Fiscal, mais **pode ser unha ferramenta de interese para as persoas con discapacidade e as súas familias**, pois permite evitar a tributación como doazóns, ou ter que pensar, por exemplo, nunha herdanza en vida para asegurar a solvencia económica da persoa.



12. Podes atopar máis información sobre a fiscalidade do patrimonio protexido nesta ligazón da Axencia Tributaria: https://sede.agenciatributaria.gob.es/Sede/gl_es/ciudadanos-familias-personas-discapacidad/patrimonios-protexidos-prevision-social-personas-discapacidad/reducciones-aportaciones-patrimonio-protexido.html

5.2.

HERDANZAS E PACTOS SUCESORIOS

Ao pensarmos no que sucederá despois do noso falecemento, en ocasións xorde a dúbida ou a preocupación sobre a situación na que ficarán as persoas da nosa contorna e familia, así como a inquedaanza de **cal pode ser o mellor modo de coidalas e protexelas mesmo após do pasamento**. Nese senso, podemos ter a intención de **sermos quen organice e ordene os recursos** que poidan sobrevivirnos, para evitarmos discusións ou loitas intrafamiliares.

Nesta materia temos varias disposicións de interese, tanto de carácter xeral como especialmente importantes para as persoas con discapacidade. Por cuestión de espazo e enfoque non nos podemos referir a todas elas, mais si ás máis relevantes.



A primeira delas son os chamados ‘pactos sucesorios’ que permite o dereito civil galego. Estes abren a posibilidade de organizar a nosa sucesión en vida, polo que en ocasións se cofecen como **‘herdanza en vida’**.

O máis coñecido é o pacto de mellora, en virtude do cal podemos asignar bens concretos a unha persoa herdeira por riba da cota que lle puidese corresponder como tal.

Imaxinemos que temos 3 fillas/os. Se nada determinamos, o habitual é que herden a terzos, por igual (poderíamos alterar isto a vontade). Polo pacto de mellora podemos dar a un ou

a unha delas especificamente un terreo, a vivenda familiar, unha conta bancaria... O límite é respectarmos a chamada 'lexítima', unha parte da herdanza que algunhas persoas herdeiras teñen que recibir en calquera caso¹³.

En segundo lugar, mencionarmos, malia que o seu nome non sexa moi atractivo, a **'substitución fideicomisaria'**. Simplificando, é a disposición en virtude da cal a persoa que fai testamento deixa os seus bens a unha persoa, pero co encargo de que, pasado un tempo ou cumprida unha condición, llos transmita a outra.

Poderíamos deixar o noso patrimonio a un fillo ou filla con discapacidade, coa norma de que, chegado o seu falecemento, o que quede pase a outra persoa (chamáramos a isto 'fideicomiso de residuo').

A diferenza doutras institucións, **este fideicomiso pode, en caso de discapacidade, non respectar a lexítima**, polo que a nosa liberdade para operar é moito maior.

Xa por último, cómpre mencionar que podemos outorgar outro tipo de actos, como os **'dereitos de uso e habitación'**. Trátase de figuras que nos permiten deixar a vivenda a unha persoa con discapacidade, mais só no seu uso. Esta persoa podería vivir alí plenamente, mais, por exemplo, non podería vendela. Se xuntamos a este dereito de uso, unha asignación monetaria, poderíamos asegurar recursos para a vida diaria dunha persoa con discapacidade.



13. En Galicia, esta lexítima é dun cuarto do total da herdanza. En réxime estatal é dun terzo da mesma.

5.3. FISCALIDADE E DISCAPACIDADE

Normalmente sometidas á previa obtención dun grao de discapacidade, atopamos ao longo do ordenamento xurídico moitas **disposicións que relacionan este grao con deducións, beneficios, bonificacións ou exencións fiscais**¹⁴.

Por unha banda, no **IRPF**. Na declaración de cada ano, a discapacidade pode incrementar o **mínimo persoal e familiar** (facendo que unha cantidade maior da nosa renda quede sen tributar). Cómpre salientar que este mínimo só operará por riba do 33% no grao de discapacidade conforme a esta táboa:

MÍNIMO POR DISCAPACIDADE			
Grao de discapacidade	Discapacidade da persoa contribuínte ou ascendente	Gastos de asistencia	Contía total
Igual ou superior ao 33% e inferior ao 65%	3.000€	-----	3.000€
Igual ou superior ao 33% e inferior ao 65% e que acredite necesitar axuda de terceiras persoas ou mobilidade reducida	3.000€	3.000€	6.000€
Igual ou superior ao 65%	9.000€	3.000€	12.000€

Fonte: Axencia Española de Administración Tributaria.

14. Nesta ligazón da Axencia Española da Administración Tributaria podemos atopar fichas de información xeral sobre discapacidade e fiscalidade: <https://sede.agenciatributaria.gob.es/Sede/familia.html>

Amais deste incremento no mínimo, **a discapacidade dunha persoa ascendente** (pai, nai, avó, avoa...), dunha persoa **descendente** (fillo/a, neto/a...) **ou da persoa cónxuxe, pode permitírnos deducir da nosa declaración unha cantidade**, que para a campaña de renda de 2022 é de 1.200€, sempre que se cumpran os requisitos exixidos na normativa¹⁵. É dicir, pagaremos menos ou devolverannos máis.

Podemos mencionar tamén o **beneficio fiscal**, xa apuntado no apartado 7.1 **con respecto ás achegas feitas ao patrimonio protexido** das persoas con discapacidade ou a **aplicación de tipos reducidos de IVE** na compra de determinados produtos ou solucións tecnolóxicas á mobilidade, por exemplo.

Por último, tamén atopamos beneficios fiscais en Galicia, tanto en impostos autonómicos como nalgún imposto local, así como no tramo autonómico dalgún imposto estatal. Atendendo só algúns dos exemplos:

- Existe **dedución galega no IRPF** con respecto aos gastos de coidado dunha persoa con discapacidade. Na declaración da renda de 2022, cumpridos os requisitos, podíase deducir o 10% das cantidades satisfeitas a outras persoas para o coidado.
- **Hai un tipo de gravame reducido (do 3%) para o Imposto de Transmisións Patrimoniais** no caso de compra de vivenda por parte dunha persoa con discapacidade¹⁶. Tamén existe unha dedución na cota, que pode chegar ao 100%, se a adquisición se produce, ademais, nunha área rural.

15. Para a campaña de renda de 2022 e, por exemplo, para a dedución por cónxuxe con discapacidade exíxese, entre outras condicións, que a persoa con discapacidade non teña rendas superiores a 8.000€, excluídas as exentas.

16. Podemos ver o resumo das disposicións galegas neste imposto, na seguinte ligazón da Axencia Tributaria de Galicia: <https://www.atriga.gal/documents/20582092/20584032/Resumen-Transmisiones-es.pdf/ce02f7ce-51f4-47b5-96b2-5e27873fc399>

- Está prevista unha **redución por discapacidade no Imposto sobre Sucesións e Doazóns**¹⁷, que pode chegar ao 100% da base impoñíbel.
- Concellos como o de Lugo¹⁸, por exemplo, teñen prevista **dedución de até o 90% no Imposto de Construcións, Instalacións e Obras** cando estas se destinen á habitabilidade e accesibilidade de vivendas de persoas con discapacidade.

Resumo

Deducións, beneficios, bonificacións ou exencións fiscais relacionadas coa discapacidade

INCREMENTA O MÍNIMO FAMILIAR NO IRPF

PERMITE DEDUCIÓN NA DECLARACIÓN

ADMITE TIPOS REDUCIDOS DE IVE EN CERTAS COMPRAS

ALGÚNS BENEFICIOS EN IMPOSTOS AUTONÓMICOS:

GRAVAME REDUCIDO PARA O IMPOSTO DE TRANSMISIÓNS PATRIMONIAIS E DEDUCIÓN DA COTA DE ATÉ O 100% NO RURAL

REDUCIÓN NO IMPOSTO SOBRE SUCESIÓN E DOAZÓNS



17. Para ver máis: <https://www.atriga.gal/documents/20582092/20584026/Resumen-sucesiones-es.pdf/8516f2db-2795-4f26-a01e-c4be0ecf85e2>

18. Esta é a ordenanza de servizos urbanísticos do Concello de Lugo: https://concellodelugo.gal/sites/default/files/documentos/adjuntos/2023/01/ordenanza_fiscal_num_103_-_taxas_pola_prestacion_de_servizos_urbanisticos.pdf

As instrucciones previas en ámbito médico

6

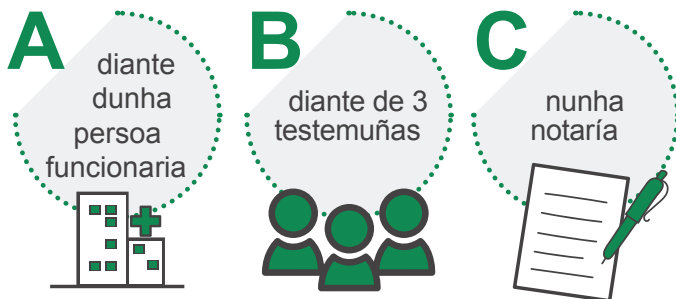


Do mesmo xeito que podemos darnos as nosas propias normas para calquera eido, podemos facelo tamén para o ámbito médico: valores ou desexos relevantes para nós e persoas interlocutoras para cando nós non poidamos comunicarnos.

Podemos facer isto nun documento notarial que deberemos levar despois ao centro de saúde para que o introduzan no seu sistema informático (na nosa historia clínica electrónica).

Pero ademais, en saúde, **existe outro documento que serve para isto** e que é, ademais, gratuito: **o chamado documento de instrucións previas (DIP).**

Podemos facelo de tres modos diferentes:



En primeiro lugar, dirixirémonos a algún dos puntos de rexistro DIP do SERGAS¹⁹. Alí o persoal asesoraranos das posibilidades e pasos a dar. Estes inclúen cubrir o formulario correspondente e un documento de instrucións previas.

19. Nesta ligazón do Servizo Galego de Saúde, podedes atopar máis información sobre o DIP, así como o listado dos puntos habilitados para facer o DIP diante de persoa funcionaria que temos no país: <https://www.sergas.es/Asistencia-sanitaria/Instruci%C3%B3ns-previas-Informaci%C3%B3n-para-o-cidad%C3%A1n?idioma=ga>



Como xa vimos, **podemos designar tamén unha persoa representante/interlocutora** para que se comunique co equipo médico por nós.

En segundo termo, podemos outorgar o DIP ante 3 testemuñas²⁰. Unha vez que se presente o texto no Servizo Galego de Saúde para que se inclúa no noso historial, este documento terá plena validez.

En último lugar, podemos outorgar o documento após contactar cunha notaría, expresándolles o noso desexo e deixar que se encarguen. Cómpre ter en consideración de que, a diferenza dos casos anteriores, este método si xeraría custos.

É importante considerar que esta persoa non ten porqué ser a nosa figura de apoio, por exemplo, nun poder preventivo previo. Tampouco é necesario que sexa a nosa garda de feito.

20. Temos que considerar que existen certas limitacións para poder ser testemuña neste tipo de documentos. Non poden ser persoas menores de idade e, das tres persoas que actúen como tal, polo menos dúas non poden ser parentes até segundo grao ou ter relacións económicas coa persoa. Por tanto, excluírianse pais, nais, avós, avoas, fillos, fillas netos, netas, irmáns e irmás.



Proyecto
Rumbo



COCEMFE



IMPULSA
IGUALDAD



ASPACE
PADÁLISIS CEREBRAL
confederación



Confederación
Autismo España

FE
DA
CE

Federación
Española de
Daño Cerebral

FEGADACE

FEDERACIÓN
GALEGA DE
DANO CEREBRAL

A intención desta guía é servir como ferramenta amábel e accesíbel de comprensión; un modo de achegarse a esta reforma normativa, a Lei 8/2021, e aos seus fundamentos cunha óptica construtiva, positiva e, sobre outras cousas, útil e práctica.

fegadace.org



Financiado por
la Unión Europea
NextGenerationEU



MINISTERIO
DE DERECHOS SOCIALES
Y AGENDA 2030



Plan de Recuperación,
Transformación
y Resiliencia